

## GRANDES CULTURES ET FOURRAGE - Hors-série Un ravageur des prairies : cirphis

### SOMMAIRE

#### Présentation du réseau

ANIMATEUR FILIERE :

GRPF

Rédacteur : Yvan MAINER  
DIESTE

Guillaume SCARTABELLI



GRPFC de Corse

Fenu, biada e granonu di Corsica

Structures partenaires :

CA2B

Directeur de publication :

Stéphane PAQUET

Président de la Chambre  
d'Agriculture de Corse  
Route du stade

20215 VESCOVATO

Tel : 04 95 32 84 40

Fax : 04 95 32 84 43

<http://www.cra-corse.fr/>

Crédit photos : GRPF



ÉCOPHYTO  
RÉDUIRE ET AMÉLIORER  
L'UTILISATION DES PHYTOS

Action pilotée par le Ministère chargé de l'agriculture, avec l'appui financier de l'Office Français de la Biodiversité par les crédits issus de la redevance pour pollutions diffuses attribués au financement du plan ECOPHYTO.

### PRESENTATION

La chenille des prairies, ou cirphis, est le stade larvaire d'un papillon qui appartient à la famille des Noctuelles. C'est un ravageur qui a d'abord sévi sur les maïs et qui pose, cette année particulièrement, des problèmes sur les prairies.

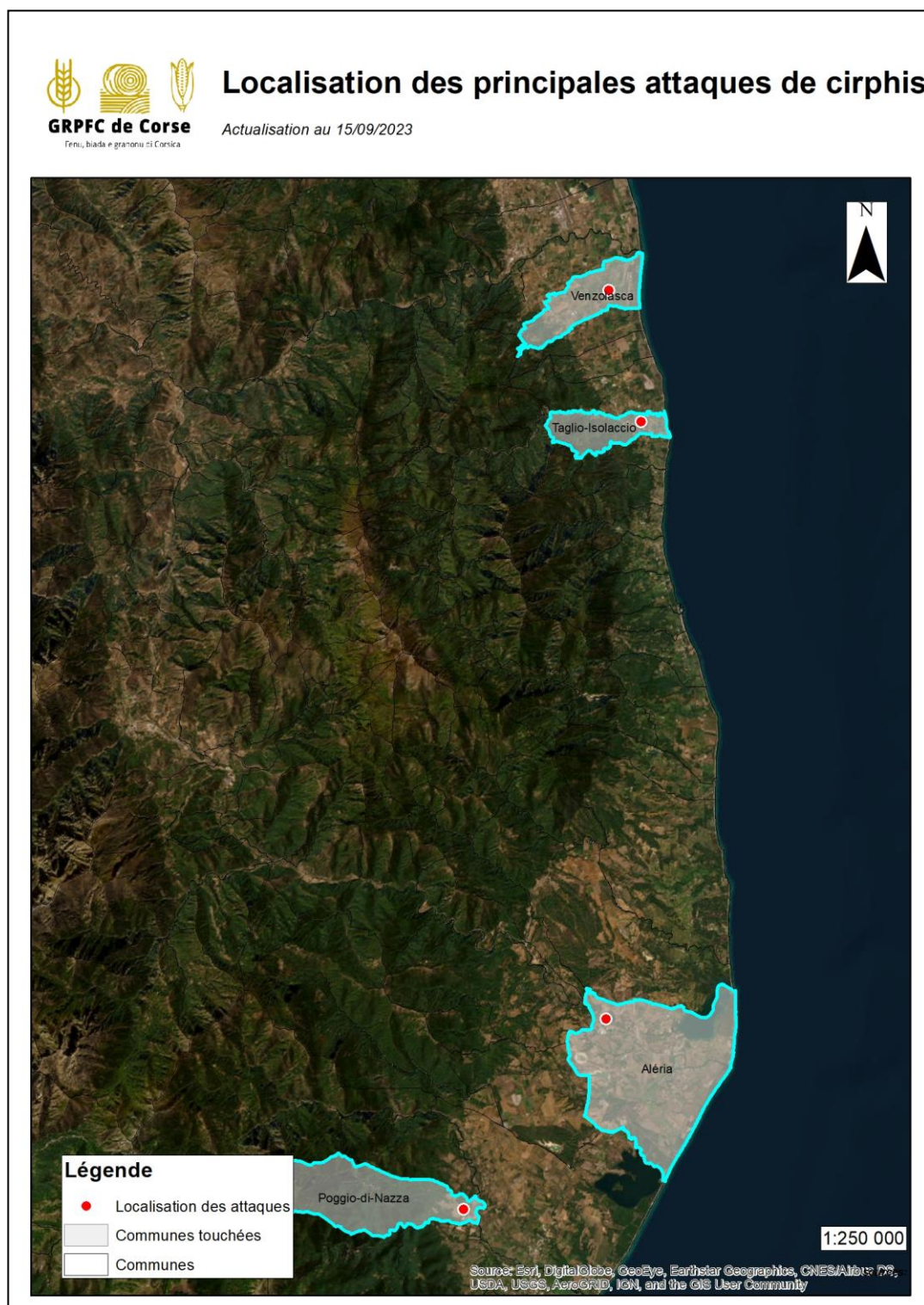


Photo 1 : cirphis sur dactyle

Habituellement, on retrouve les cirphis en région humide (sud-ouest de la France, etc), mais les conditions climatiques 2022/2023 (hiver doux, printemps humide et été sec) ont favorisé ce ravageur. L'importante attaque de cirphis cette année notamment sur la plaine orientale de la Corse justifie la rédaction de ce BSV hors-série, afin de sensibiliser le maximum de personne à ce ravageur. En effet, La chenille, qui se nourrit de graminées, peut causer des dégâts très importants sur prairies, notamment celles à base de dactyle, très appétent pour le cirphis.

La chenille peut avoir trois ou quatre générations dans l'année. Après leur passage par millier dans une prairie, les graminées disparaissent.

## LOCALISATION DES ATTAQUES



Carte 1 : localisation des attaques

## SEUIL DE NUISIBILITE



Photo 2 : 2 individus de cirphis sur foin de dactyle

Deux seuils de nuisibilité de cirphis en prairie existe :

- $\geq 10$  individus au  $m^2$  quand la croissance végétale de la prairie est faible
- $> 20$  individus au  $m^2$  quand la croissance végétale de la prairie est soutenue




Il est important de faire le comptage à l'aube ou en fin de journée, période d'activité les plus intenses pour les chenilles

## MOYENS DE LUTTE

Il n'existe pas de lutte chimique homologuée sur prairie. Ceci dit, des luttes alternatives existent. Pour diminuer la pression, différentes techniques peuvent être mises en place :

- Piétinement des animaux par le pâturage
- Roulage à faible vitesse
- Herse à prairie : efficace pour écraser
- Fauchage
- Application de *Bacillus Thuringensis* (nom commerciale : DIPEL ou SCUTELLO), traitement homologué en AB efficace mais uniquement au stade larvaire (chenilles de 2 cm maximum).
- Application de chaux vive (interdite en AB)

## PREVISION METEO (Source météo France)

	Lundi 9 octobre	Mardi 10 octobre	Mercredi 11 octobre	Jeudi 12 octobre	Vendredi 13 octobre	Samedi 14 octobre	Dimanche 15 octobre
Corse							
	Temps ensoleillé		Temps ensoleillé		Temps mitigé ; risque d'averses		



## LIENS UTILES

- Consulter les notes sur le site Ecophytopic [Les notes communes / nationales | Ecophytopic](#) ou en cliquant sur les images ci-dessous :



- Découvrez la nouvelle plateforme : [Auxiliaire et pollinisateurs / site Agriconnaissances](#)



Ce bulletin est produit à partir d'observations ponctuelles. S'il donne une tendance de la situation sanitaire régionale, celle-ci ne peut être transposée telle quelle à la parcelle. La chambre d'Agriculture de Corse dégage toute responsabilité quant aux décisions prises par l'exploitant et les invite à prendre toutes les décisions pour la protection de leurs cultures sur la base d'observations qu'ils auront réalisés sur leurs parcelles et/ou en s'appuyant sur les préconisations issues de bulletins techniques ou de conseils obtenus auprès des techniciens.